



Femmes du monde à Côte-des-Neiges

RAPPORT ANNUEL 2022-2023



25 ans avec toi
25 years by your side
Femmes du monde à Côte-des-Neiges



Liste d'acronymes

ADS+

Analyse différenciée selon les sexes intersectionnelle

AGA

Assemblée générale annuelle

ALAC

Alliance pour l'accueil et l'intégration des immigrants

CDC-CDN

Corporation de développement communautaire de Côte-des-Neiges

CJE-CDN

Carrefour jeunesse emploi de Côte-des-Neiges

CRC-CDN

Centre des ressources communautaires de Côte-des-Neiges

FRACA

Front régional pour l'action communautaire autonome de Montréal

GAIHST

Groupe d'aide sur le harcèlement en milieu de travail

L'ALLIANCE

Alliance des maisons d'hébergements de 2e étape pour femmes et enfants victimes de violence conjugale

MSSS

Ministère de la Santé et des Services Sociaux

MESS

Ministère de l'Emploi et de la Solidarité sociale

OCASSS

Organismes communautaires autonomes en santé et services sociaux

PSOC

Programme de soutien aux organismes communautaires

SIARI

Service d'interprète, d'aide et des références aux immigrants

RAFSSS

Réseau d'action des femmes en santé et services sociaux

RCLALQ

Regroupement des comités logement et associations de locataires du Québec

TGFM

Table des groupes des femmes de Montréal

Table des matières

Introduction	4
Les services	11
Les activités	16
Les actions collectives	28
La vie associative	35
La concertation	41
La gestion	46
La promotion	51

Mot du conseil d'administration

À l'heure des bilans, il est important pour nous de commencer en soulignant l'extraordinaire résilience et efficacité de l'équipe des travailleuses des femmes du Monde Côte-des-Neiges. C'est certain, ce fut un honneur pour nous, encore une fois, de contribuer à l'intelligence collective, à leurs côtés, par le biais de notre participation au conseil d'administration et à certains comités de travail.

Nous avons choisi de nous engager autour de la mission et du développement de notre centre si cher à nos yeux et à ceux des femmes de la communauté, car nous comprenons l'importance du centre pour toutes les personnes qui ont besoin d'un coup de pouce pour porter leurs aspirations.

Nos actions se sont orchestrées autour des priorités votées en AGA pour 2022-2023 :

***Poursuivre le travail de définition et mise en œuvre d'un espace sécuritaire pour s'assurer que le centre soit plus inclusif** | Nous avons en effet consacré plusieurs heures de réflexion et de renforcement de compétence sur les enjeux de gestion anti-oppressive.

***Penser et mettre en œuvre des stratégies pour rejoindre plus de femmes du quartier** | Dans l'optique d'encourager les femmes à prendre leur place dans la communauté, nous avons pu évaluer avec satisfaction les stratégies déployées par les travailleuses afin de faire rayonner le centre. Nous considérons que notre groupe et sa propre diversité a continué cette année à être un véritable lieu d'échange intergénérationnel et multiculturel!

***Continuer les travaux de transition vers une transformation de gestion collective** | C'était important pour nous de suivre et de soutenir l'équipe dans la transition organisationnelle; entre autres les réflexions entourant la restructuration, le recrutement/évaluation et l'équilibre pour réduire la charge de travail.

***S'assurer du maintien du bien-être de l'équipe dans le déploiement des activités du centre.**

Mot du conseil d'administration (suite)

Chaque jour, chacune de nous et les personnes qui fréquentent le centre ont leurs défis à surmonter et ensemble, nous sommes capables d'avoir des moments précieux en partageant nos sentiments, souffrances, joies, pleurs et espoirs, pour atteindre nos objectifs.

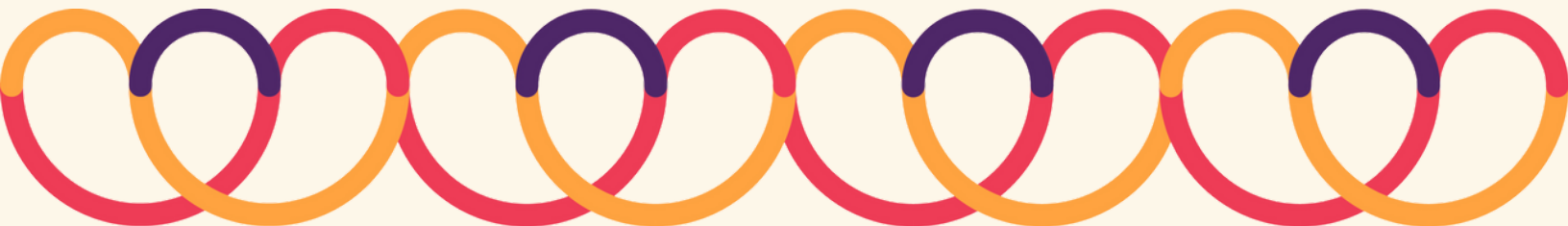
Nous savons qu'un monde meilleur est possible. Nous savons aussi que la vie ne nous donne pas toujours l'occasion de grandir et de vivre en paix, mais ce sont les ateliers partagés, les rencontres et sorties, les clubs de lecture, les soirées ciné-débat, les fêtes et toutes les autres activités du centre, les interactions entre nous, les membres et travailleuses, qui nous rendent plus fortes et courageuses et nous permettent de participer si fièrement à la vie démocratique du centre et à lutter contre les injustices.

Nous tenons à remercier nos bailleurs de fonds, alliés, consultantes-accompagnatrices qui nous ont permis, cette année, de continuer à faire de notre organisme un milieu de vie, d'action et de guérison.

Féministement,

Les administratrices

*Ama Maria Anney, Arielle Laurion, Barbara Robbins, Cíntia Soares,
Claudette Bardin, Karen Grislis, Naïma Mahdi et Thialy Kassé.*



Mot de l'équipe

Alors que nous clôturons une autre année de travail acharné et de réalisations, il est important de prendre un moment pour réfléchir à l'impact que nous avons eu en tant qu'organisation. Cette année, nous avons fait un pas significatif vers la réalisation de notre objectif commun : la mise en œuvre de notre **planification stratégique** adoptée l'an dernier.

Le féminisme **intersectionnel** a toujours été au cœur de notre démarche, mais cette année, nous avons approfondi notre compréhension de sa complexité. Les femmes ne sont pas une entité monolithique, elles vivent différentes expériences. Cela nous a poussées à repenser nos actions et à adopter une approche plus inclusive, en veillant à ce que **toutes les voix soient entendues et prises en compte**.

Ce changement organisationnel a nécessité des efforts **collectifs**. Nous avons écouté les préoccupations de nos collègues et de nos membres et nous avons mis en place des initiatives pour nous permettre de continuer à travailler pour un **espace plus sécuritaire**. Cette année, nous entamerons la réévaluation de nos politiques internes et nos règlements généraux pour garantir qu'elles soient alignées à nos valeurs.

Cependant, nous savons qu'il reste encore du travail à faire. La construction d'un espace plus sécuritaire est un **travail constant**, et nous devons continuer à nous remettre en question, à apprendre et à nous améliorer. Nous devons être vigilantes quant aux inégalités persistantes et nous engager activement à les combattre. C'est en **travaillant ensemble**, en écoutant les histoires et les perspectives de chacune que nous pourrions créer un environnement où toutes les personnes sont traitées avec **dignité et respect**.

Pour conclure, nous tenons à vous remercier pour votre engagement indéfectible envers notre mission. C'est grâce à votre passion, votre dévouement et votre ouverture d'esprit que nous réussissons à progresser vers un féminisme intersectionnel plus fort et un changement organisationnel positif. **Continuons à avancer ensemble, en construisant un monde plus équitable, inclusif et bienveillant pour toutes les femmes.**


Les travailleuses

*Amira Bensahli, Dialla Sakho, Estelle Beauclair
& Patrizia Vinci, Anne Richard-Webb*

Notre mission

Femmes du monde à Côte-des-Neiges a été mis sur pied par des femmes et travailleuses de l'arrondissement Côte-des-Neiges Notre-Dame-de-Grâce en 1996.

C'est un lieu inclusif pour toutes les femmes, quel que soit leur âge, leur état civil, leur origine, leur statut migratoire, leur religion ou leur orientation sexuelle.



Un milieu de vie
pour briser
l'isolement des
femmes

UN LIEU
D'APPARTENANCE
ET
D'INTÉGRATION



Une vision de
changement
collectif pour
l'amélioration des
conditions de vie
des femmes

Une approche
féministe
intersectionnelle
qui met les femmes
au centre de leur
choix de vie



QUI SOMMES-NOUS?

LE CONSEIL D'ADMINISTRATION

Présidente Arielle Laurion

Secrétaire Karen Grislis

Administratrice Ama Maria Anney

Administratrice Barbara Robins

Administratrice Cintia Soares

Administratrice Claudette Bardin

Administratrice Naima Mahdi

Administratrice Thialy Kassé

Représentante des travailleuses Patrizia Vinci

L'ÉQUIPE

Coordonnatrice Patrizia Vinci

Organisatrice communautaire Amira Bensahli

Organisatrice communautaire Anahi Zaldivar Silva
jusqu'en décembre 2022

Organisatrice communautaire Lorena Lombardi
contractuelle

Responsable des communications Jasmine Sarzo Alfaro
contractuelle

Adjointe administrative Anne Richard-Webb
contractuelle

Organisatrice communautaire Charlie Charpentier
contractuelle

Stagiaire en sexologie Pénélope Savard

Organisatrice communautaire Dialla Sakho
depuis janvier 2023

Organisatrice communautaire Estelle Beauclair
depuis janvier 2023



Membres

La majorité des femmes qui viennent au centre vivent dans l'arrondissement *Côte-des-Neiges Notre-Dame-de-Grâce*, même si plusieurs autres arrondissements sont représentés. **La carte de membre n'est pas une obligation** pour avoir accès aux services et à la vie du centre.

Certaines femmes trouvent insécurisant de devoir remplir des papiers avec leurs coordonnées personnelles. Nous ne voulons pas mettre de la pression sur les participantes; l'adhésion doit se faire sachant qu'elle signifie un soutien symbolique au centre et à sa mission.

Néanmoins, **le fait d'être membre permet un lien plus étroit avec l'organisme** et sa vie démocratique.

Voici donc, un portrait à partir de **212 formulaires remplis**:



212 membres

38% depuis moins d'un an et 14% depuis plus de 10 ans



47 pays et 35 langues différentes

75% des membres sont nées à l'extérieur du Canada



57% ont un diplôme universitaire

1% ne sont jamais allées à l'école



37% sont à la retraite

7% sont bénéficiaires de l'aide sociale et 8% travaillent à temps partiel



16% sont cheffes de famille monoparentale

48% n'ont pas d'enfants



43% vivent seules

42% gagnent moins de 25 000\$/an

SURVOL DE L'ANNÉE



1247

appels et soutiens
téléphoniques



1216

visites



888

contacts par
courriel



910.5

heures de
bénévolat



174

activités
réalisées



2420

personnes ont
participé aux
activités



9420

programmations
& affiches
envoyées



319

heures de
concertation

« **Ma participation au centre m'a aidée à me faire de nouvelles amitiés et ma participation à certains ateliers m'a fait prendre conscience de l'importance de mieux me connaître.** »

Une participante

LES SERVICES



Priorité

Penser et mettre en œuvre des stratégies pour rejoindre plus de femmes du quartier

Cette année, nous constatons avec joie le retour de la fréquentation en personne du centre : en effet, nous avons reçu au centre **deux fois plus de visites** que l'année précédente, cela s'explique par la réouverture du centre post-pandémie. Le fait que les visites aient augmenté de nouveau démontre que le centre est toujours un lieu de rencontre, de confiance et de partage pour les femmes.

Lorsque nous regardons les **motifs d'intervention** au centre, nous pouvons voir que **l'isolement** reste la première problématique apportée par les femmes, mais aussi les enjeux concernant les situations de pauvreté, **l'insuffisance de revenu et l'appauvrissement**. Ces deux sujets sont des problématiques notamment exacerbées par la pandémie et les différents confinements. Ainsi, en venant au centre, les femmes trouvent une façon de briser l'isolement : en participant à des ateliers, en rencontrant et discutant avec d'autres femmes ou tout simplement en venant à la rencontre de l'équipe. Notons aussi que les interventions autour des violences conjugales sont en augmentation : cela représente en moyenne une intervention (au téléphone, en personne) tous les deux jours.

Enfin, nous faisons en sorte que tous nos services soient offerts **en français et en anglais**, afin de faciliter la communication avec les femmes qui ont souvent des langues maternelles diverses. Nos ateliers sont donc toujours bilingues. Nous avons par contre dû faire appel à des interprètes du SIARI pour nous aider lors de quelques interventions.

LES SERVICES

Objectifs généraux

- Offrir un milieu de vie afin de briser l'isolement
- Avoir une approche globale où la femme est au centre de ses choix



1247
APPELS



818
COURRIELS



1216
VISITES

PROBLÉMATIQUES PRINCIPALES

- 1. Isolement:** 290 interventions
- 2. Pauvreté, insuffisance de revenu et appauvrissement:** 290 interventions
- 3. Immigration, intégration:** 247 interventions
- 4. Santé mentale:** 197 interventions
- 5. Emploi, travail (précarité, recherche et congédiement):** 180 interventions
- 6. Informations juridiques:** 178 interventions
- 7. Violence conjugale:** 172 interventions
- 8. Divorce, séparation et garde d'enfants:** 165 interventions
- 9. Logement et habitation:** 164 interventions



« **Pour moi le centre représente la santé mentale, la santé sociale et même la santé physique.** » **Une participante**



L'accueil

Comme évoqué précédemment, l'enjeu principal soulevé par les femmes est l'isolement. Avec les confinements à répétitions et les consignes sanitaires, nous avons perdu l'habitude de nous rendre dans des lieux publics, de nous regrouper mais aussi, nous craignons parfois ces rencontres à cause d'une possible contagion. Ainsi, plusieurs femmes témoignent ne plus vouloir rester enfermées entre quatre murs toute la journée et cherchent à sortir de nouveau. Elles viennent donc au centre, seules ou accompagnées de leurs amies pour contrer cette problématique.

Un autre enjeu que nous tenons à souligner est l'augmentation des interventions pour des enjeux de santé mentale. La pandémie a eu différents effets sur la santé mentale : l'aggravation de certains enjeux chez des femmes, la découverte de certaines problématiques pour d'autres mais aussi, l'effet de libération de la parole autour de ce sujet. Ainsi, de plus en plus de femmes veulent parler et agir pour leur santé mentale. Soit en décidant d'en parler ouvertement, en cherchant des ressources spécialisées ou en participant à des ateliers dédiés comme les ateliers d'autogestion de l'anxiété.

Cliniques d'information juridique

Ce service est offert deux fois par mois par téléphone. Les raisons pour consulter varient : la séparation, le divorce et très souvent, les demandes ont un lien avec une problématique de violence conjugale. Dans le cas des couples séparés, il pouvait s'agir pour les femmes d'être informées sur la gestion de la garde partagée ou pour d'autres sur le traitement d'une demande en immigration .

Nous en sommes à **la sixième année des cliniques d'information juridique** et nous sommes infiniment reconnaissantes du temps et de l'énergie que consacrent nos deux avocates bénévoles pour tout ce travail. Une troisième avocate va rejoindre l'équipe en automne 2023. Les femmes nous sont souvent référées par des CLSC, des groupes communautaires ou des maisons d'hébergement.

13 CLINIQUES JURIDIQUES
53 participations

TYPE DE
DEMANDES

Droit de la famille

Séparation/divorce
Garde des enfants
Violence conjugale

Droit de l'immigration

Parrainage
Status d'immigration
Procédures d'immigration

Groupe d'entraide et d'action en violence conjugale

Le groupe d'entraide et d'action en violence conjugale est un groupe récurrent dans les activités du centre. Cette année encore, nous avons réussi à le garder actif : ce sont **10 rencontres** qui se sont tenues avec un total de **46 participations**.

Les rencontres se passent toutes les deux semaines au centre et sont simultanément en français et en anglais pour permettre au plus grand nombre de femmes d'y participer. Malgré la taille réduite des groupes, les participantes ont utilisé cet espace d'échange pour aller chercher du soutien des paires dans un environnement sécuritaire et de non-jugement. Certaines femmes ont souligné l'importance de ce service qui peut être complémentaire à leur processus de soutien individuel dans le milieu institutionnel. Le groupe joue un rôle important dans la dévictimisation des femmes et dans leur reprise de pouvoir grâce à l'entraide et la solidarité. On ne peut pas juger la réussite de ce service de façon quantitative, il s'agit plutôt de comprendre tout l'impact positif qui apporte ce groupe à ces femmes qui repartent plus en confiance et renforcées à chaque rencontre.

Distribution gratuite des produits menstruels

Le renouvellement de notre collaboration avec **Monthly Dignity** nous a permis de fournir des produits menstruels gratuits à **140 femmes différentes**, soit prêt de **3 fois plus que l'an dernier**. Ce service permet de pallier un besoin primaire des personnes menstruées encore non reconnu, mais pourtant très identifiable : la précarité menstruelle.

Notre partenariat avec Monthly Dignity nous permet aussi de fournir des produits écologiques et réutilisables aux personnes menstruées qui le souhaitent. Grâce aux dons, nous pouvons répondre à une urgence grandissante auprès des personnes qui fréquentent le centre. Nous espérons qu'un jour, toutes les personnes qui ont besoin de ces produits puissent y avoir accès, sans frein!



Dignité | Monthly
mensuelle | Dignity

Soutien à la fracture numérique

Les besoins de connexion internet et de matériel adéquat se sont accentués, puisque de plus en plus de services sont en ligne. L'accueil techno a été mis en place pour offrir aux participantes un soutien technique concernant l'utilisation d'un ordinateur, d'une tablette ou encore d'applications. Ce sont **23 femmes différentes** qui ont pu profiter de ce service offert par les travailleuses. Nous avons aussi au centre des tablettes et des ordinateurs à disposition de celles qui en ont besoin.

Soutien à la mobilité

Les conditions financières souvent précaires des femmes nous ont amenées à continuer d'offrir les billets de bus pour celles qui viennent au centre. Il s'agit d'un enjeu d'accessibilité assez important, car pour plusieurs femmes, le coût du billet est un obstacle à leur participation aux activités ou à leur accès aux services. Nous avons distribué prêt de **1800 billets de bus** pour soutenir la mobilité des femmes cette année!

Groupe d'achat Café Femenino

Nous continuons à soutenir *Café Femenino*, une coopérative dirigée par des femmes au Pérou par le biais d'un nouveau distributeur, *Café Celeste*. Le groupe d'achat est formé de 4 organismes et de 17 membres.



LES ACTIVITÉS



Priorité

Poursuivre le travail de définition et mise en œuvre d'un espace sécuritaire pour s'assurer que le centre soit plus inclusif

Les activités de groupe sont au cœur de la vie du centre. À travers elles les participantes nouent des liens, renforcent leur estime d'elles-mêmes, et profitent de la dynamique de groupe pour faire des apprentissages. Cette année 2022-2023 a été pour nous celle du retour à la normale.

Après deux années plus difficiles, la participation aux activités a même dépassé la fréquentation prépandémique! Les participantes et l'équipe ont pu retrouver l'atmosphère chaleureuse et intimiste de nos activités en présentiel. Nous avons tout de même organisé certaines activités en hybride, ce qui nous a permis de rejoindre des femmes qui ne seraient peut-être pas venues. Mais l'augmentation du nombre de participantes a surtout rendu au Centre sa qualité de lieu de vie foisonnant d'échanges. Quel plaisir lors des activités d'avoir de si nombreux points de vue!

Il existe d'ailleurs plusieurs types d'activités au centre, que nous regroupons comme suit :

- les causeries, qui font partie d'une démarche d'éducation populaire et de partage de connaissances, entre participantes mais aussi parfois entre les femmes et des intervenant.e.s extérieur.e.s
- les ateliers, qui regroupent les rencontres linguistiques mais aussi les activités liées au bien-être et les connaissances juridiques
- les activités d'été, qui est une catégorie d'activités estivales généralement plus ludiques.

Nous rappelons aussi que toutes les activités du centre se font en français et en anglais simultanément, afin de permettre une plus grande inclusion.

LES ACTIVITÉS

Objectifs généraux

- Faire des apprentissages qui soutiennent les choix et les solutions individuelles et collectives
- Renforcer l'estime de soi, les capacités à s'affirmer et à exprimer ses besoins.
- Être actrice de son cheminement et développer son autonomie.

ACTIVITÉS D'ÉTÉ

11

6

CAUSERIES

CAFÉS-
RENCONTRES

10

2420
PARTICIPATIONS

Cafés-rencontres

Que ce soit au Centre ou à l'extérieur pendant l'été, les cafés-rencontres ont permis d'offrir une transition douce vers l'après-COVID. Lors de ces moments informels, les femmes ont la place de socialiser tout en étant dans un cadre spécifique et accueillant. C'est souvent une étape précurseure au retour dans le milieu de vie.

Cette année pas moins de 10 rencontres ont été organisées. Les conversations se tenaient en anglais et en français, en alternance. Cela permettait d'améliorer la maîtrise conversationnelle de la langue en question pour celles qui souhaitaient pratiquer, tout en évitant les interférences que peuvent produire des conversations simultanées dans des langues



Causeries éducatives

Les causeries éducatives représentent un aspect central du Centre. Elles nous permettent d'en apprendre plus sur nous-mêmes et surtout de comprendre les réalités vécues par d'autres femmes ou personnes dans le monde.

Par exemple, en suivant l'actualité mais aussi le profil de certaines membres du Centre, nous avons organisé deux rencontres axées sur des luttes féministes à l'étranger : celle avec les **femmes iraniennes**, et celle avec les **femmes soudanaises**. À chaque fois nous avons eu la chance d'accueillir une animatrice du pays en question. Dans une démarche se voulant positive, ces deux activités invitaient d'abord les femmes à découvrir quelques éléments culturels, à travers notamment la nourriture et la musique. Nous avons ensuite pu en apprendre plus sur les conditions de vie et les revendications des femmes, dans un climat d'échanges.

Nous poursuivons aussi nos efforts pour devenir de meilleur.e.s allié.e.s des personnes autochtones. Cette année, nous avons eu la chance de nous familiariser avec les réalités des **personnes bispirituelles** (Two-spirit ou 2S) au Canada, tandis qu'une intervenante de Femmes Autochtones du Québec est venue au centre pour discuter des **Femmes Autochtones Disparues ou Assassinées (FADA)**.

Enfin, les femmes se sont tournées vers des aspects plus personnels. Pénélope, notre stagiaire en sexologie, a su apporter une vision pluridisciplinaire aux discussions sur l'**estime de soi** tout en remettant les participantes au centre de l'activité. Dans ce même esprit, nous avons questionné notre rapport à l'alimentation et ses normes sociétales à travers une causerie sur l'**alimentation intuitive**.

« **Je suis reconnaissante que des opportunités d'apprentissage et d'exploration soient offertes gratuitement à Femmes de Monde. Ça m'aide vraiment à me faire une idée de ce que je veux ou peut faire.** » Une participante



Activités d'été

L'été fût rempli plein de rires, de sorties au parc, et d'activités que l'on retrouve traditionnellement moins dans le reste de la programmation du Centre. Les femmes ont pu profiter de plusieurs ateliers au parc Martin Luther King, tels que l'atelier de **danse contemporaine** organisé dans le cadre du festival Quartiers Danses ou encore l'**initiation au jardinage**. Rajoutons que la **cuisine collective** a été fortement appréciée et que, comme souvent, ce sont les travailleuses qui ont appris des participantes.

Nous avons eu la chance de ne pas avoir de restrictions sanitaires et cela nous a redonné la flexibilité et la légèreté des saisons estivales habituelles. Pour la première fois, nous sommes allées à la **plage** de Verdun, de concert avec le **Centre des Femmes de Verdun**. Malgré le temps qui n'était pas optimal, nos participantes savent transformer toute occasion en fête ! Cet été a aussi marqué le retour de notre visite annuelle au **Musée des Beaux-Arts** de Montréal, toujours intéressante et populaire. La sortie au **Jardin botanique** a de plus été reconduite cette année étant donné son succès. Une fois encore, cela clôture l'été de manière joyeuse.



CUISINE COLLECTIVE



EXPOSITION FRIDA KAHLO

LES ATELIERS

Nous offrons des ateliers à nos participantes pour les aider à approfondir leurs connaissances sur une variété de sujets. La plupart d'entre eux se déroulent en série tout au long de la saison.



PARTICIPATIONS

Ateliers de conversation

Pas moins de 12 rencontres de conversation en anglais et 12 rencontres en français ont eu lieu cette année ! Si le but principal est bien de permettre aux participantes d'améliorer leur connaissance de la langue, le cadre des rencontres leur offre aussi ses spécificités. Les ateliers sont donnés par des bénévoles et rassemblent des femmes qui peuvent parfois être isolées, notamment en raison de leur connaissance partielle du français ou de l'anglais. Ces ateliers permettent alors aux participantes d'améliorer leur estime de soi et de faire de nouvelles rencontres. Elles développent une plus grande facilité à communiquer ce qui est un élément important à leur intégration et leur autonomie, même dans la vie quotidienne. Nous remercions chaleureusement les animatrices bénévoles qui rendent tout cela possible.

Ateliers de relaxation

Les ateliers de relaxation sont restés au programme du Centre, cette fois en présentiel. Ces ateliers ont été très appréciés et sont formés autour du besoin des femmes de prendre un moment pour elles, loin des obligations de la vie de tous les jours. En alliant pleine conscience et relaxation corporelle dans un cadre apaisant, nous nous sommes donné un espace de lâcher-prise. Dans un souci d'inclusivité, les ateliers de relaxation sont toujours modulables en fonction de la condition physique et du niveau d'aisance de chaque participante.

Ateliers d'informations juridiques

Nous avons renouvelé notre collaboration avec le service Pro-Bono de l'Université de Montréal, avec qui nous travaillons depuis plusieurs années. Deux étudiantes en droit, accompagnées d'une avocate superviseure, ont donné deux ateliers d'informations juridiques en groupe. Les thématiques des ateliers ont été choisies en fonction des réalités des femmes du centre : un atelier portait sur le processus d'immigration, tandis que le deuxième explorait les droits des femmes dans le mariage en cas de séparation ou divorce. Bien souvent au Centre ces deux questions sont liées, ce qui a rendu ce pairage encore plus pertinent. Nous avons aussi remarqué une forte demande pour l'atelier sur l'immigration de la part d'intervenant.e.s oeuvrant dans le communautaire ou dans le réseau de la santé et des services sociaux. Plusieurs ont d'ailleurs participé.

Enjeux numériques au féminin

Une série d'ateliers conçus pour discuter de l'utilisation responsable des nouvelles technologies et de la façon dont nos actions dans le cyberspace façonnent notre identité numérique et entraînent des conséquences réelles dans nos vies. Ces ateliers tournaient autour de l'utilisation des tablettes et des cellulaires, des différents réseaux sociaux, de la cyber-violence et de comment se protéger des fraudes possibles en ligne,

« Le travail fait par Femmes du monde à CDN pour accompagner les femmes qui sont seules dans le quartier, qui viennent d'arriver et qui ne savent plus ou donner de la tête est extrêmement important. Quand tu arrives dans ce nouveau pays, c'est difficile, très difficile et vous, vous sauvez des vies. »

Une participante



LES ACTIVITÉS SPÉCIALES

PARCOURS URBAINS

Marches
exploratoires

5

3

Ateliers créatifs

L'activité Parcours urbains en collaboration avec les organismes **Singa** et **Exeko** ont permis aux femmes de vivre une expérience unique à travers cinq **balades exploratoires** dans le quartier Côte-des-Neiges.

Elles ont pu aller à la rencontre de **personnes inspirantes** qui vivent et travaillent dans le quartier, écouter leurs histoires et partager leurs propres expériences. Elles ont partagé leurs connaissances, leurs anecdotes, leurs souvenirs et leurs recommandations sur le quartier avec les autres participantes. Les femmes ont également réfléchi aux **enjeux sociaux du quartier**, exploré les dynamiques locales, discuté des défis et des opportunités qui s'offrent à la communauté. Les balades ont aussi permis d'élargir leur réseau et découvrir de nouveaux endroits dans le quartier. Les parcours urbains ont été une opportunité idéale pour tisser des **liens durables** avec des personnes partageant une passion pour leur lieu de vie.

Les **trois ateliers créatifs** proposés lors de ces parcours ont permis de développer le côté artistique des femmes. Que ce soit à travers l'écriture ou la photographie, elles ont eu l'occasion d'exprimer leur vision et leur affection pour les différents aspects de notre quartier.



LES PROJETS



Priorité

- **Poursuivre nos actions contre les violences faites aux femmes**

Violence conjugale: une solution partagée

Cette année nous avons terminé la 2e année du projet Violence conjugale: une solution partagée. Ce projet, financé par le Secrétariat à la condition féminine, a la particularité de se chevaucher entre deux années régulières d'activités. Nous vous présenterons donc ci-bas la fin de l'année 2 et le début de l'année 3. Afin de toucher directement les femmes, les hommes et les jeunes de notre arrondissement, ce projet se fait également en partenariat avec Baobab familial, un des organismes famille du quartier.



2 FORMATIONS



3 ATELIERS
pour femmes



Consolidation
stratégie de
recrutement des
hommes

Deux rencontres de formation et d'accompagnement avec l'Alliance ont soutenu les équipes de travail. Ces rencontres ont été primordiales puisqu'elles nous ont permis d'échanger avec Baobab familial sur nos réalités d'intervention en contexte féminin non mixte versus familial.

Les **trois ateliers** que nous avons organisés ont été suivis par 35 participantes. Cette année les ateliers étaient axés sur une **approche transformative et positive**; plutôt que d'approcher d'abord des problèmes pour ensuite parler de solutions, nous avons choisi d'aborder avant tout les pratiques positives et parler après de leurs revers.

Par exemple, nous avons abordé la **communication non violente** en positionnant les femmes à l'avant de la réflexion. L'atelier sur la **parentalité positive** amenait quant à lui les participantes à discuter de leur propre vision de la parentalité avant de discuter du partage de la charge mentale liée aux enfants dans le couple. Enfin, l'atelier sur les **relations saines et égalitaires** amenait les femmes à construire elles-mêmes leurs valeurs et attentes dans le cadre d'une relation. Séparées en petits groupes, elles sont toutes arrivées aux mêmes critères pour caractériser une relation saine et égalitaire.

Quartiers alliés contre les violences faites aux femmes

Deux volets principaux

- **Création d'une campagne de sensibilisation qui a pour but de donner de la visibilité à l'enjeu et mettre de l'avant les ressources d'aide existantes.**
- **Formation et sensibilisation des intervenant·e·s communautaires et des employé·e·s de première ligne de l'arrondissement.**



975
Personnes touchées directement



710 820
Personnes touchées indirectement



9 KIOSQUES DE SENSIBILISATION



236 PERSONNES PARTICIPANTES aux ateliers de formation

Nous avons entamé un projet de sensibilisation sur les violences faites aux femmes en septembre 2021. Ce projet est né d'une réflexion commune entre le centre et les travailleuses de l'arrondissement du secteur de développement social. Suite à la vague des féminicides en 2020, la nécessité de créer ou renforcer le filet de sécurité pour les femmes et les enfants est devenue primordiale. Quartiers alliés contre les violences faites aux femmes vise à sensibiliser et à outiller les personnes intervenantes du quartier, les personnes employées de la Ville de Montréal et toutes les personnes résidentes de l'arrondissement afin d'être de véritable allié·e·s face à ces violences.

La campagne de sensibilisation sur la violence faite aux femmes a été lancée en mai 2022, nommée Quartiers alliés pour _____. Cette campagne a été réalisée en co-construction avec un comité organisateur composé de travailleuses des organismes ALAC, CDC Côte-des-Neiges, CJE Côte-des-Neiges, l'Envol des Femmes et SIARI, ainsi que de l'Arrondissement CDN NDG.

Quartiers alliés contre les violences faites aux femmes

Quartiers alliés pour ____ a fait son début dans le réseau de la STM, soit dans les stations Villa-Maria, Vendôme, Snowdon et Côte-des-Neiges, ainsi que sur une cinquantaine d'autobus et dans tout le réseau des écrans Métrovision. Cette diffusion, étant initialement d'une durée de 4 à 5 semaines par étape, a finalement duré un total approximatif de **6 mois** dans les métros et plus de **8 mois** sur les autobus. Plusieurs **kiosques** ont été tenus, soit dans les parcs et autour des métros de l'arrondissement, à des événements d'envergure du quartier, dans les universités voisines et un dernier en partenariat avec l'organisme Multicaf. Le Conseil communautaire NDG nous a reçues dans une de leurs rencontres mensuelles afin de présenter le projet à l'ensemble des partenaires de NDG. Par ailleurs, la CDC Côte-des-Neiges a été une alliée dans la promotion de la campagne en la distribuant dans **plus de 200 trousse de bienvenues** dans les écoles du quartier.

Une tournée de la campagne a entre autres été faite avec le comité organisateur, où nous avons présenté la campagne aux groupes communautaires de l'arrondissement. Notre travail de sensibilisation a été supporté par la traduction de notre matériel en **plus de 11 langues!** Des couples fictifs ont permis d'illustrer **trois types de violences qui sont assez méconnus** :

- **La violence technologique**
- **La violence psychologique**
- **La violence économique**

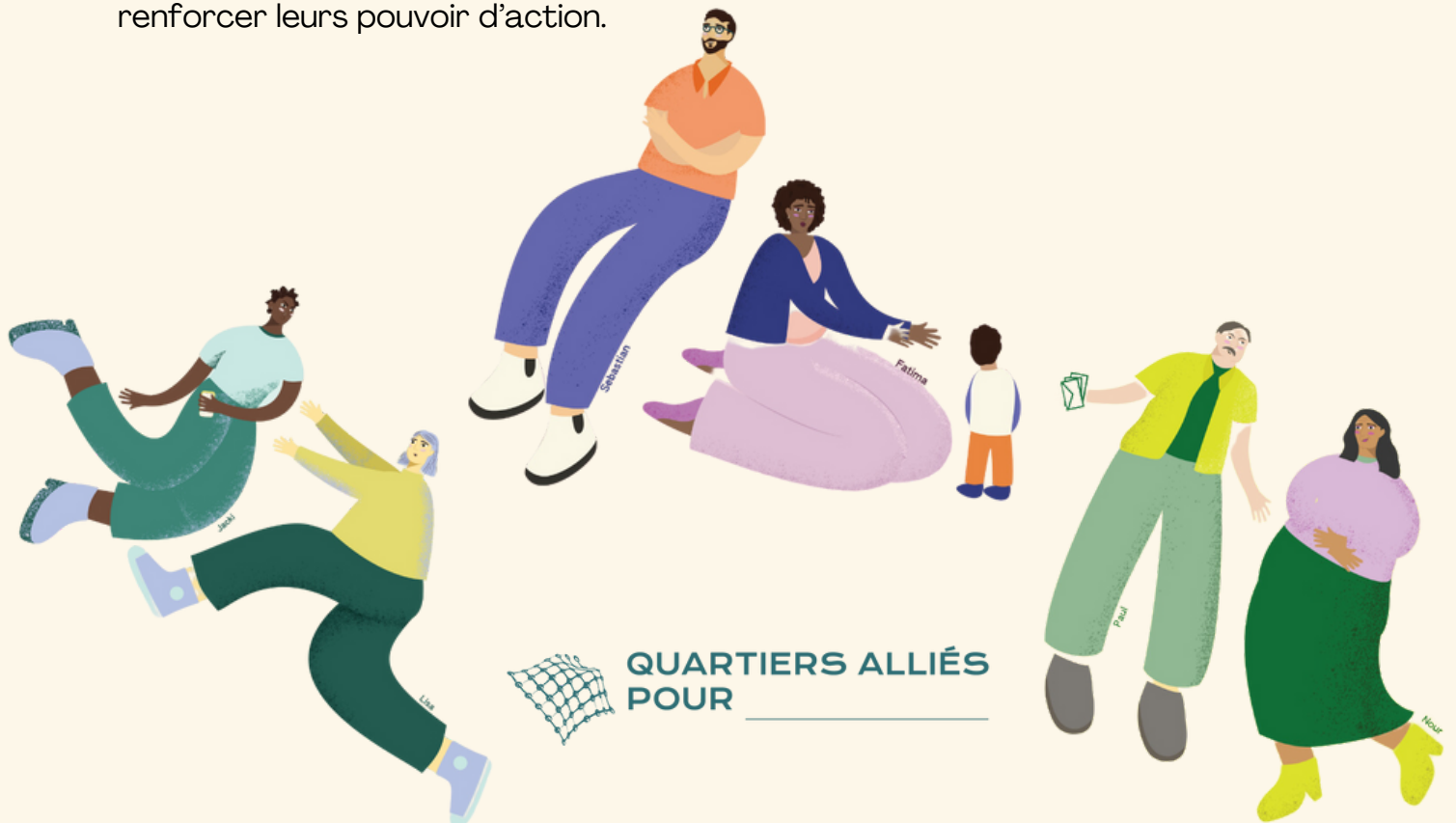
Ces activités ont permis d'échanger avec la population sur les enjeux liés à la violence conjugale, tout en rendant la discussion publique pour **déstigmatiser les préjugés** et encourager les gens à en parler dans leurs entourages. La tournée avec les membres du comité est venue renforcer les liens que nous avons et leurs engagements et intérêts à la cause.



Quartiers alliés contre les violences faites aux femmes

L'année d'action et de sensibilisation s'est conclue avec un panel interactif en décembre 2022 nommé Parlons de violences genrées! Cette activité mixte rassemblait la population, les organismes communautaires ainsi que le milieu institutionnel autour d'une discussion franche. Les panélistes qui guidaient les conversations nous ont permis d'explorer différentes visions quant à la violence basée sur le genre. Merci au 59 personnes présentes lors de cette discussion!

Le deuxième volet du projet était de créer des ateliers de formations afin de sensibiliser les employé.e.s de l'Arrondissement et les intervenant.e.s communautaires aux enjeux de la violence conjugale, de mieux les comprendre et de s'outiller pour mieux y répondre. Ce sont deux ateliers qui ont été donnés à plusieurs groupes; soit le premier Comprendre les principes de bases et le deuxième Comment devenir un.e meilleur.e allié.e?. Ce sont au total 236 personnes qui ont participé à ces ateliers. Nous avons pu échanger avec les participant.e.s sur leurs idées pour sensibiliser leurs milieux de travail, sur comment repérer les signes de violence conjugale et avons pu renforcer leurs pouvoir d'action.



Femmes immigrantes et leadership

Cette année était la dernière année de ce projet subventionné grâce à l'Entente administrative sur la gestion des Fonds québécois d'initiatives sociales dans le cadre des alliances pour la solidarité entre le MESS et la Ville de Montréal. Ce projet vise à outiller les femmes issues de l'immigration à intégrer le marché de l'emploi. Les activités veulent renforcer l'estime et la confiance en soi, élargir les occasions d'emploi en élargissant les connaissances des outils de recherche, et offrir l'occasion de mettre en pratique les apprentissages.



202
Femmes
différentes



3 NOMBRE
D'ATELIERS



6 RENCONTRES
des femmes
leaders

Donnés par le **Y des Femmes**, les 3 ateliers de la dernière année ont permis le renforcement des compétences entrepreneuriales des femmes. Ces ateliers ont donné des **outils concrets** aux participantes pour lancer leur propre projet et apprendre à faire le montage financier. Le reste des rencontres ont été consacrées à la **mise en pratique concrète des apprentissages**, par la participation à l'organisation d'un événement pour le quartier : une foire pour les femmes leaders. Cette approche permet aux femmes de vivre l'expérience organisationnelle du début à la fin, soit: le travail d'équipe, la planification, le contact des ressources à inviter, la promotion, l'animation et la gestion du budget. Dans toutes les activités, la force du groupe et les témoignages des participantes ont joué un rôle important dans le **partage des connaissances et des pratiques**.

Le comité organisateur s'est penché particulièrement sur la définition du leadership et des différentes formes qu'il peut prendre. La **foire Leadership au pluriELLES** fut un réel succès avec 214 personnes présentes. Les détails de cet événement se retrouvent dans la section **Vie associative**.

Objectifs généraux



- **Meilleure connaissance des réalités des publics ciblés,**
- **Création d'un espace intergénérationnel,**
- **Normalisation des conversations et des pratiques sécuritaires en place au sein de l'organisme,**
- **Développement des espaces des paroles à des personnes marginalisées,**
- **Sensibilisation de nos membres, la démystification et l'éducation populaire.**

3

FORMATIONS

3

RENCONTRES
du comité

3

ATELIERS

Grâce au soutien de la Fondation du Grand Montréal dans le cadre des **Fonds Femmes Action Montréal** nous pouvons travailler sur notre capacité d'inclusion au centre.

À travers le temps, l'organisme a toujours réussi à répondre aux besoins de sa communauté, avec une approche inclusive et culturellement adaptée qui a permis de créer des espaces de confiance et sécuritaires pour toutes les femmes de Côtes-des-Neiges. Aujourd'hui, l'organisation fait face à un nouveau défi, elle souhaite évoluer et adapter ses services aux **jeunes femmes** et aux **communautés 2SLGBTQ+**.

À cet effet, plusieurs constats :

- Plus grande vulnérabilité mentale pour les jeunes femmes et personnes 2SLGBTQ+ ;
- L'isolement chez les jeunes femmes et les personnes 2SLGBTQ+ est multiplié par le parcours migratoire ;
- Enjeux d'intégration peut être plus difficile dans certaines communautés culturelles pour les personnes 2SLGBTQ+ issues de ces mêmes communautés.

La vision d'avenir est d'avoir un **espace inclusif et sécuritaire**, de construire des **ponts intergénérationnels**, d'approfondir son **approche intersectionnelle**, de rester cohérentes avec nos **valeurs**, d'accroître la présence des jeunes femmes et des personnes 2SLGBTQ+ ainsi que l'élargissement de nos services.

ACTIONS COLLECTIVES

Priorités



- **Poursuivre le travail de définition et mise en œuvre d'un espace sécuritaire pour s'assurer que le centre soit plus inclusif**

Malheureusement beaucoup d'enjeux liés à la pandémie n'ont fait que s'exacerber durant la dernière année. Les enjeux découlant de la conjoncture pandémique comme le manque de financement pour les organismes communautaires, le manque d'action en matière de féminicide et de violence faites aux femmes, la crise du logement, le manque d'initiative en matière de santé mentale s'ajoutent entre autres à l'inaction du gouvernement face à la crise migratoire. La réouverture des frontières jumelée à l'inflation a résulté en un flux accru de personnes réfugiées à Montréal. Nous en avons eu la preuve concrète à Côte-des-Neiges. Le Centre de Ressources Communautaires (CRC) a été un lieu crucial pour pallier le manque de services plaçant, encore une fois, le communautaire en réponse de première ligne.

Dans ce qui suit, nous verrons les grands enjeux sur lesquels on s'est mobilisé et avons donné notre appui tel que le logement abordable, l'itinérance et la lutte à la pauvreté, le racisme, la discrimination et la lutte pour les droits des personnes immigrantes et le dossier des violences faites aux femmes.

Objectifs généraux

- **Défendre et promouvoir les droits et intérêts des femmes, dans une perspective de changement social**

12

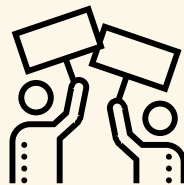
APPUIS

10

PÉTITIONS

8

Rassemblements
revendicatifs



61

PARTICIPATIONS

Action communautaire autonome



En 2016, la campagne Engagez-vous pour le communautaire a été lancée, rassemblant plus de 4 000 groupes communautaires à travers la province de Québec, y compris notre centre. Son objectif est de faire reconnaître véritablement le travail des groupes communautaires en obtenant un financement qui soutienne leur mission et assure leur bon fonctionnement à long terme. La campagne vise également à demander un réinvestissement massif dans les services publics et les programmes sociaux. Les groupes communautaires ont continué de jouer un rôle indispensable en soutenant les populations vulnérables qu'ils desservent.

- Manifestation régionale, FRACA, 29-09-2022

Logement et itinérance / Lutte contre la pauvreté et exclusion

Dans les dernières années, la question du logement est au cœur des enjeux de plusieurs groupes. Les populations les plus vulnérables ont été les plus durement touchées. Alors qu'il y a quelques années nous parlions de logement abordable, nous utilisons maintenant le terme **logement accessible**. Logement abordable a une définition bien large et subjective et se positionne souvent loin de la réalité de nos membres.

Nos membres ont toujours été très engagées dans le projet de **l'Hippodrome Blue-Bonnets**, qui vise à convertir les 43 hectares de terrain en 2500 logements sociaux. Cette année, nous nous sommes mobilisées lors de **deux actions**.

- Action médiatique Côte-des-Neiges emménagement à Blue Bonnets, organisée par nous et la CDC de CDN le 5 juillet 2022.
- Manifestation Blue Bonnets, organisée par nous et la CDC de CDN le 29 octobre 2022.

Autres appuis :

- Déclaration d'appui Pauvre + captif, Action-Gardien, la table de concertation communautaire de Pointe-St-Charles
- Contre la précarité menstruelle par Le fil rouge- RQASF
- Pétition : Les femmes en situation d'itinérance ont besoin de vous!

Racisme et discriminations/ Lutte pour défendre les droits des personnes immigrantes ou réfugiées

Les mobilisations en faveur des personnes réfugiées dans le secteur communautaire à Montréal sont une démonstration de solidarité et d'engagement envers ceux qui cherchent refuge et sécurité dans notre ville. Face à une crise mondiale des réfugiés, de nombreux groupes et organisations communautaires se sont mobilisés pour offrir soutien, services et ressources aux personnes réfugiées.

Ces mobilisations prennent différentes formes, allant de l'accueil et de l'orientation à l'accompagnement administratif en passant par des actions politiques. Pour nous, offrir des services d'aide juridique pour faciliter le processus d'intégration et garantir les droits des personnes réfugiées est primordial. Nous avons reçu un grand nombre de femmes réfugiées seules ou avec enfants n'ayant aucun support ni recours.

Nous avons assisté à des ateliers sur défis et aux besoins spécifiques des personnes réfugiées. Ces événements permettent également de créer des liens entre les différentes communautés et de favoriser l'inclusion et la compréhension mutuelle.

Dans l'ensemble, les mobilisations pour les personnes réfugiées dans le secteur communautaire à Montréal témoignent de la volonté de construire une société inclusive, où chaque individu a la possibilité de reconstruire sa vie dans la dignité et le respect. Ces initiatives démontrent l'importance de l'entraide et de la solidarité pour soutenir les personnes réfugiées et favoriser leur intégration harmonieuse dans notre communauté.

Pour Femmes du monde à Côte-des-Neiges, l'existence du racisme et de la discrimination systémique envers les peuples autochtones, en particulier les femmes et les filles. Il est impératif d'agir de manière concrète pour éradiquer ces formes de racisme et de discrimination qui sont profondément enracinées dans nos institutions depuis l'époque de la colonisation.

Racisme et discriminations/ Lutte pour les droits des personnes immigrantes ou réfugiées

De plus, il est primordial de travailler en étroite collaboration avec les communautés autochtones pour co-créeer et mettre en œuvre des services qui soient culturellement adaptés et culturellement sécurisants. Cela signifie reconnaître et respecter les pratiques culturelles, les traditions et les savoirs autochtones, afin de veiller à ce que les services répondent aux besoins spécifiques des communautés autochtones de manière respectueuse et inclusive.

Cette collaboration doit s'étendre à tous les secteurs, y compris l'éducation, la justice, l'emploi et les services sociaux, afin de combattre le racisme systémique dans tous les domaines de la vie. Il est essentiel d'écouter les voix et les perspectives autochtones, de reconnaître les droits inhérents des peuples autochtones et de travailler ensemble pour créer un avenir où l'égalité, la justice et le respect sont garantis pour tous, sans exception.

Actions:

- Journée nationale de commémoration pour les femmes et filles autochtones disparues et assassinées, organisée par ISKWEU le 4 octobre.
- Journée annuelle de commémoration des femmes autochtones disparues et assassinées au Canada, organisée par ISKWEU le 14 février



VIGILE RED DRESS

Liste d'appuis pour les droits des personnes immigrantes ou réfugiées

- **Appui** au Centre des femmes afghanes de Montréal pour le projet «Mobilisation des femmes immigrées racisées pour protéger leur bien-être et leur intégrité en matière de santé mentale »
- **Appui** au projet de Dr Bilkis Vissandjié de l'Université de Montréal « Addressing Female Genital Mutilation/Cutting in Canada: A Scoping Review of Approaches to Provide Health and Legal Support to Women and Girls » auprès du du Conseil de recherches en sciences humaines.
- **Appui** au projet de Dr Bilkis Vissandjié de l'Université de Montréal « Words Matter, Numbers Matter: Estimating Prevalence of Female Genital Mutilation/Cutting in Canada Responsibly and with Sensitivity » auprès des Instituts de recherche en santé du Canada.
- **Appui** à Health Care Coverage for Migrants: An Open Letter to the Canadian Federal Government
- **Appui** pour demander au gouvernement du Canada d'éliminer sans délai le permis de travail spécifique à l'employeur et d'adopter un régime d'autorisation de travail qui permet aux travailleurs étrangers temporaires de changer librement d'employeur pendant leur séjour au pays, peu importe de leur profession ou de leur origine nationale.
- **Appui** à la lettre de l'AQAADI (association québécoise des avocats et avocates en droit de l'immigration) pour établir les faits sur Roxham, l'entente sur tiers pays sûrs et prôner un discours responsable et positif sur les demandeurs d'asile.
- **Pétition**: en solidarité avec les femmes iraniennes
- **Pétition**: Reconnaissance du racisme et de la discrimination systémique envers les femmes et les filles autochtones
- **Pétition**: Les travailleurs agricoles étrangers méritent le respect et la dignité. Pour une réforme du Programme des travailleurs agricoles saisonniers (SAWP)
- **Pétition**: Régulariser (donner le statut de résidente permanent-e à) toutes les personnes sans papiers, sans exclusions ni délai, et garantir le statut de résident•e permanent•e aux 1,7 million de migrant•e-s.

Élections fédérales et municipales

En vue des élections provinciales de l'an dernier, nous trouvons important d'outiller nos membres aux enjeux discutés dans la sphère politique. Nous avons organisé quatre ateliers préparatoires en collaboration avec **Projet Genèse**. Le premier atelier était une **introduction aux élections provinciales** et les trois autres portaient sur les positions des différents partis sur l'**égalité des genres**, la **lutte contre la pauvreté** et la **crise du logement**. Ces ateliers ont également permis de préparer les personnes participantes à s'exprimer sur les enjeux qui les concernent directement durant le débat électoral de Côte-des-Neiges. Permettre aux femmes d'acquérir cette littératie en leur donnant des **outils concrets** pour naviguer cette période est essentiel pour leur **participation citoyenne** et leur **sentiment d'appartenance**.

Autres appuis

Femmes du monde a aussi appuyé des initiatives en lien avec le droit, la justice sociale, le contrôle des armes à feu et les élections.

- Appui du manifeste pour la valorisation du travail invisible de l'AFEAS
- Lettre envoyée aux députés: Demande d'insérer dans votre plateforme électorale la mise en place d'un régime public et universel d'assurance médicaments, Coalition Solidarité Santé
- Lettre envoyée aux députés: Assurer la mise en place d'une interdiction complète et durable des armes d'assaut, Poly Se souvient
- Appui au projet cinématographique *Et, action* de Andrea Castro
- Appui à la Table des groupes des femmes de Montréal pour le projet « Un mouvement féministe montréalais plus inclusif de la pluralité des genres »
- Appui au projet « Séparation et divorce : (Partir et) se reconstruire » de Éducaloi
- Appui à SARPAD pour le projet intergénérationnel « Numérique, Nouvelle Terre des Aîné.es »
- Signature de: AGISSONS! Manifeste pour la biodiversité, la justice sociale et écologique

Violences faites aux femmes

La lutte contre toutes les formes de violence envers les femmes est une priorité majeure pour notre centre. Nous accordons une grande importance à fournir des services d'aide, à mener des activités de sensibilisation et à promouvoir des actions collectives. Le cadre de notre centre offre aux femmes un environnement sécurisé où elles peuvent venir aussi longtemps qu'elles en ont besoin pour entreprendre leurs démarches et s'engager dans des actions collectives visant un changement social.

Cette année, ce dossier revêt une importance particulière en raison des conditions de confinement qui ont rendu les femmes et les enfants encore plus vulnérables. Le simple fait de chercher de l'aide est devenu un défi de taille pour les victimes. Ayant 2 projets en violence faite aux femmes nos actions étaient plus à travers nos projets donc voir section projets.

Journée de sensibilisation et d'action contre les violences faites aux femmes

Le 6 décembre est la journée de commémoration du meurtre de 14 jeunes femmes à Polytechnique Montréal. Lors de cette journée, nous avons été 21 femmes à aller ensemble à la Place du 6-décembre-1989. La discussion cette année tournait autour de la persistance des violences dans notre société et sur le fait que les femmes marginalisées sont souvent laissées derrière, comme les femmes queers, trans, autochtones, noires et de couleur. Après l'événement, nous nous sommes rassemblées au centre autour d'une soupe pour poursuivre la conversation et nous offrir un moment de douceur en cette journée lourde en émotions.



VIE ASSOCIATIVE

Priorités



- Finaliser la planification stratégique
- Célébrer le 25e anniversaire du centre

La vie associative au centre se compose des moments pendant lesquels les participantes ont un rôle à jouer et investissent leur temps avec nous. Le bénévolat est à la fois une expérience d'apprentissage individuelle et une contribution collective importante dans le fonctionnement du centre.

Notre centre ne pourrait pas fonctionner sans l'engagement de notre communauté. Nous tenons d'ailleurs à souligner l'implication de notre conseil d'administration, qui a lui seul travaillé **285.5 heures**. Nous tenons aussi à remercier chaleureusement l'implication de nos avocates bénévoles pour la clinique juridique, nous adressons un sincère merci aux étudiantes en droit et à l'avocate encadrante, toutes ensemble, elles ont réalisé **132 heures** de bénévolat.



64
Bénévoles
différentes



1033.5 h
De contribution
bénévole

Fête des bénévoles

Chaque année, nous soulignons l'**engagement exceptionnel de nos bénévoles** avec une activité surprise sur invitation. Cette année, l'évènement a eu lieu en présentiel et a réuni 18 bénévoles pour une après-midi sur le thème du **prendre soin de soi**. Plusieurs activités ont été proposées aux invitées : un questionnaire sur l'implication bénévole au centre, des stations avec des masques de soin pour le visage, une station pour apprendre à faire des mocktails... À la fin de cette célébration, elles sont reparties avec des sacs-cadeaux ainsi qu'un certificat de reconnaissance bénévole.

Autres activités de reconnaissance

Notre députée fédérale, Mme Rachel Bendayan, a organisé une activité de reconnaissance des bénévoles du compté. Ce sont **deux membres** du centre, **Ismahane Dahmane** et **Lisa Leong** qui ont été conviées à cette cérémonie de remise de **certificat et de médaille du Premier Ministre du Canada** pour honorer leur contribution à la communauté.

25e anniversaire

Avec une année de retard, le centre a pu célébrer en septembre 2022 ses 25ans d'existence. Un comité d'organisation a été mis en place pour la planification de cet événement. Ce comité composé de 15 femmes très motivées et engagées a permis la réalisation d'une soirée haute en émotion, en danse et en célébration !

Le 25e anniversaire du centre a été un moment de joie et de fierté pour les membres du conseil d'administration, les participantes, l'équipe et les partenaires. Lors de cette fête, ce sont 160 personnes qui se sont réunies pour souligner toutes les réussites du centre depuis 1996 ! Nous tenons à remercier les deux artistes qui ont performé pendant cette soirée, Camille Gendreau et Bianca Rocha ainsi que Karine Husseini pour le vidéo commémoratif et la prise de photo durant la soirée.



Assemblée générale annuelle

Cette année encore, l'AGA a eu lieu en mode hybride. Ce sont 45 membres qui étaient présentes ainsi que 4 personnes observatrices. La majorité des femmes sont venues pour assister à l'AGA en présentiel. Un thème fut choisi pour rendre l'évènement plus dynamique et moins formel: Le Cirque du Soleil.

Lors de l'AGA, ce sont 4 postes au conseil d'administration qui étaient à combler. Le fait d'avoir un conseil d'administration composé de membres du centre permet aux femmes de mieux comprendre la gouvernance et de s'impliquer proactivement dans leur milieu de vie. Lors des discours d'élection, les candidates au CA ont nommé vouloir redonner au centre ce que le centre a fait pour elle, soit du soutien et de la bienveillance. L'AGA est un évènement important pour la vie démocratique et la gestion du centre. C'est le moment de faire le bilan des activités de l'année et des états financiers de l'organisme.

Conseil d'administration

Les membres du conseil ont joué un rôle encore exceptionnel encore une fois cette année et nous les **remercions chaleureusement** pour tout leur soutien. Cette année fut aussi particulière puisqu'il s'agissait de la mise en œuvre de la planification stratégique. Tout cela a mené vers un besoin de changement dans les pratiques de travail du centre. Depuis janvier 2023, l'équipe, accompagnée et soutenue par le CA, travaille à créer une **cogestion**. La cogestion suppose une distribution égalitaire entre les travailleuses des tâches liées à la gestion.

Toujours dans cet esprit d'apprentissage, les membres du conseil d'administration ont participé à **deux formations**: rôles et responsabilités du CA donné par la CDC de Côte-des-Neiges et une formation sur l'approche anti-oppressive avec l'organisme COCo.



Fete de fin d'année

Cette année, le thème de la fête de fin d'année était **l'Afrique du Nord et le Moyen-Orient**. Le comité responsable de l'organisation, composé de 9 femmes, a planifié toute une après-midi pour que les membres puissent célébrer entre elles. Lors de la fête, **72 femmes étaient présentes** pour profiter de ce voyage à travers la gastronomie, la musique et la danse de la région. Une artiste henné était également sur place pour partager cette tradition de fête avec les femmes. Évidemment, l'événement s'est conclu avec des cadeaux pour toutes les femmes présentes et leurs enfants ! Des livres de la librairie Racine ont été offerts aux enfants et des paquets composés de produits Lush pour les femmes. Nous remercions d'ailleurs cette dernière pour la généreuse commandite.



Le thème de la prochaine fête de fin d'année a été tiré au sort, en 2023 nous visiterons l'Asie de l'Est !

Fête de départ des travailleuses

Anahi nous a quittées à la fin de l'automne 2022 pour poursuivre sa carrière au CIUSSS du Centre-Ouest-de-l'Île-de-Montréal après avoir grandement contribué au centre. Nous te souhaitons de t'épanouir dans ton nouveau rôle !



À la fin du mois de mars 2023, Jasmine et Lorena ont quitté le centre suite à la fin de leur contrat au centre. Au même moment, notre chère Patrizia a décidé de prendre un an de repos suite à plus de 15 ans de travail dévoué au centre. Nous avons donc organisé une après-midi pour que les femmes puissent passer saluer les travailleuses et leur dire un au revoir plus personnel. Ce sont plus d'une cinquantaine de femmes qui sont passées au centre.

Merci à toutes ces femmes qui ont participé au milieu de vie de Femmes du monde à CDN pendant plusieurs années.

Journée internationale des droits des femmes

Cette année, Femmes du Monde à Côte-des-Neiges a célébré, avec ses partenaires, la journée internationale des droits des femmes avec une foire : La foire des femmes immigrantes leaders – **Leadership au pluriELLES**.

Cet évènement soulignait aussi la fin du projet Femmes immigrantes et leadership financé par l'Arrondissement Côte-des-Neiges Notre-Dame-de-Grâce durant trois années. Cet évènement a permis à la communauté d'aller à la rencontre de femmes leader, chacune à leur façon ainsi que plus d'une **dizaine d'organismes** œuvrant auprès des femmes immigrantes.

Ismahane Dahmane, Victoria Jahesh ainsi que la députée Mme. Michelle Setlakwe ont livré des **discours inspirants** illustrant différentes façons d'être une femme leader. La foire s'est conclue par un moment de célébration avec un spectacle musical assuré par la **fanfare féministe** : *Burning BRASs Band*. L'évènement mixte a rassemblé 214 personnes de parcours différents.



LA CONCERTATION

Les séquelles de la crise sanitaire ainsi que l'explosion du nombre de personnes demanderesse d'asile signifient que nous avons été beaucoup impliquées dans notre quartier durant la précédente année. En amenant notre point de vue et les besoins des femmes auprès du réseau institutionnel tout en travaillant avec nos partenaires dans le communautaire, nous avons fait notre possible pour avoir un maximum d'impact. En tant que **centre de femmes intersectionnel** et **décolonial** nous apportons une lecture des conditions de vie des femmes d'après l'**Analyse différenciée selon les genres/sexes intersectionnelle** (ADG+ ou ADS+).

Notre travail de concertation en dehors du quartier est souvent énergivore mais nous permet notamment de **politiser nos luttes**, tout en gardant un point de vue global des conditions de vie des femmes. De ce côté-là, l'année a été marquante pour nous, puisque nous avons pris la décision de quitter notre regroupement national de centre de femmes.

Objectifs généraux

- **Travailler collectivement sur les enjeux de pauvreté, de violence et de santé pour les femmes**
- **Avoir une vision globale pour les femmes montréalaises et du quartier**
- **Adopter une approche féministe et intersectionnelle**



375 h
de concertation

170 h
73 rencontres
Dans le quartier

205 h
52 rencontres
Autres instances



La corporation de développement communautaire de côte-des-neiges (CDC-CDN)

L'instance de concertation du quartier est restée un milieu d'action très vivant. Nous avons participé aux rencontres régulières et nous avons été très présentes pour la genèse de la toute nouvelle **Table Quartier**. Un tel projet nécessitait des rencontres assidues et prenantes, mais cela en vaut tellement le coup! Côte-des-Neiges a besoin d'une instance de concertation spécifique et tournée vers l'action, et nous espérons que la Table Quartier sera un succès.

Comme depuis plusieurs années déjà, nous avons poursuivi notre mobilisation autour de l'hippodrome **Blue Bonnets**. Nous avons notamment fait partie de la **Table habitation sociale** qui a organisé des mobilisations politiques et qui sert d'appui au comité de pilotage. Nous avons également assisté à plusieurs rencontres du **comité de pilotage** : composé de plusieurs groupes communautaires, le comité permet d'assembler plusieurs acteur·rices différent·e·s autour du projet Namur Hippodrome. L'organisation de grandes journées de réflexion fait partie de ce processus.

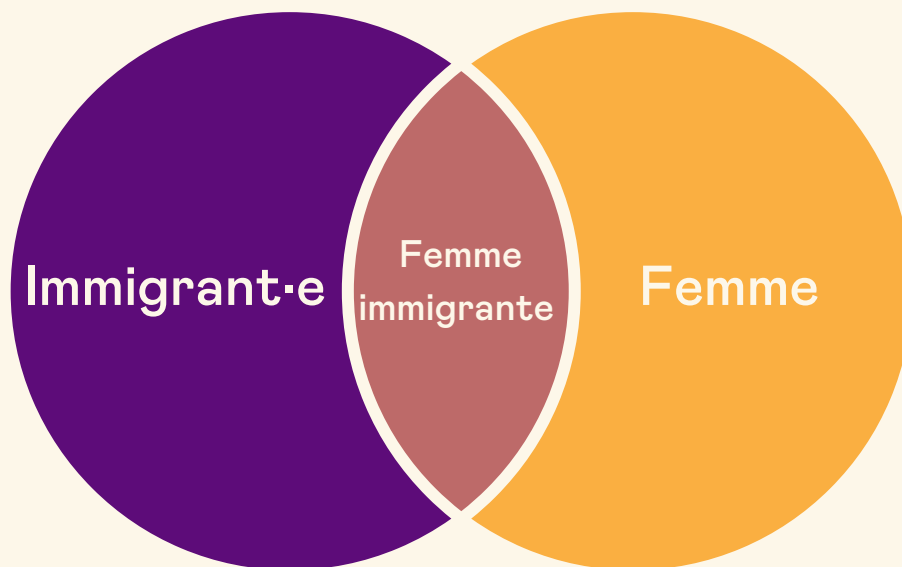
Discrimination et profilages policiers

Une travailleuse travaille au sein **Comité discrimination et profilages policiers de la Table des Groupes de Femmes de Montréal**. L'objectif principal du comité est de dresser un portrait des discriminations vécues par les femmes de la part des corps policiers et de sécurité et d'émettre des recommandations suite à l'analyse de ces données. Le partage du portrait des expériences des femmes au milieu communautaire mais aussi public et municipal permettra de donner l'heure juste sur la situation actuelle, et tout ce travail émerge bien sûr à partir des témoignages des principales concernées. C'est un sujet qui nous touche beaucoup au Centre, notamment car les femmes et les travailleuses sont majoritairement à la croisée des oppressions et donc plus sujettes à la discrimination de la part de la police.

Le regroupement des centres de femmes du Québec (L’R)

Au niveau du regroupement national des centres de femmes, l’R, l’année a été bien remplie. Comme dans tous mouvements, il existe au sein du féminisme québécois des différences théoriques importantes; ces variations d’opinion sont bien évidemment saines et nous sommes tout à fait pour l’existence d’une pluralité de réflexions. Le Centre l’affiche depuis plusieurs années : notre approche est intersectionnelle, ce qui signifie que nous croyons en la diversité des vécus des femmes en fonction des différentes discriminations que la société leur impose.

Voici un exemple simple de ce qu’est l’intersectionnalité :



Une femme immigrante n’aura pas le même vécu qu’une femme non-immigrante, ou un homme immigrant. À Femmes du Monde à Côte-des-Neiges l’adoption de l’approche intersectionnelle allait de soi. Le profil des femmes qui fréquentent le Centre rend le concept théorique de l’intersectionnalité très concret, pour nous ce n’est pas juste “une idée”. Lorsque l’R s’est vu déchiré de l’intérieur entre les centres de femmes qui rejettent l’intersectionnalité et ceux, comme le nôtre, qui la vivent, nous avons fait le choix de quitter le regroupement.

Nous continuons bien sûr de collaborer avec d’autres centres de femmes!

Relais-femmes – conseil d’administration

Une travailleuse du centre siège au conseil d’administration de Relais-Femmes, qui fait le pont entre le milieu universitaire et les organismes communautaires. Femmes du Monde à Côte-des-Neiges a notamment le rôle de transmettre les réalités des femmes. De plus, la travailleuse qui représente le centre a aussi rejoint cette année le comité ressources humaines de Relais-Femmes! C’est un investissement en temps non négligeable, plein d’apprentissages.

Autres rencontres

Nous étions présentes aux assemblées générales annuelles du Regroupement québécois d’action en santé des femmes (RQASF), de la Table des groupes des femmes de Montréal, du Regroupement intersectoriel des organismes communautaires de Montréal (RIOCM), de la Table des Groupes de Femmes de Montréal (TGFM), de la Fédération des Femmes du Québec (FFQ), du Réseau d’action des femmes en santé et services sociaux (RAFSSS), et du Centre de documentation sur l’éducation des adultes et la condition féminine (CDÉACF).

De plus nous étions présentes ou avons collaboré à:

- Dîner ayant pour thème l’impact de la loi 96 avec l’institut universitaire SHERPA
- Lancement des “signes vitaux du Grand Montréal” par la Fondation du Grand Montréal
- L’AGA de Club-Ami
- L’atelier Cybersécurité de MultiCaf
- Le comité santé de la Table des Groupes de Femmes de Montréal (TGFM)
- Lancement du sommet mondial de l’entrepreneuriat féminin
- 40ème anniversaire du Service d’interprète, d’aide et de références aux immigrants (SIARI)
- 40ème anniversaire de Relais-Femmes
- Atelier enjeux numériques du Centre de documentation sur l’éducation des adultes et la condition féminine (CDÉACF)
- Une rencontre avec l’escouade salubrité de l’Organisation d’éducation et d’information du logement (OEIL) de Côte-des-Neiges
- Les rencontres de la Table Violence conjugale du CIUSSS de l’Ouest

Nous sommes également membres de:

Centre de documentation sur l'éducation des adultes et la condition féminine (CDEACF)
Centre des Organismes Communautaires (COCO)
Conseil d'intervention pour l'accès des femmes au travail (CIAFT)
Fédération des Femmes du Québec (FFQ)
Librairie féministe L'Éguélonne
Ligue des droits et des libertés
Le conseil des Montréalaises
Regroupement intersectoriel des organismes communautaires de Montréal (RIOCM)
Réseau d'action des femmes en santé, services sociaux (RAFSSS)
Réseau des lesbiennes du Québec (RLQ)
Réseau québécois d'action pour la santé des femmes (RQASF)
SOS Violence conjugale
Table de concertation des organismes au service des personnes réfugiées et immigrantes (TCRI)

Partenariats

Nous devons remercier plusieurs ressources qui ont contribué à la réussite de nos activités. Ce sont des partenaires importants pour leur expertise, leur disponibilité à accueillir ou à venir tisser des liens directs avec nos participantes:

- ACEFSOM (Association Coopérative d'économie familiale du Sud-Ouest de Montréal)
- Action cancer du sein du Québec
- Alliance des maisons d'hébergement de 2e étape
- Arrondissement Côte-des-Neiges Notre-Dame-de-Grâce
- Association féminine d'éducation et d'action sociale
- Auberge Shalom
- Baobab familial
- Bianca Rocha
- Bienvenue à NDG
- Bibliothèque Interculturelle
- Bibliothèque de Côte-des-Neiges
- Burning BRASs band
- Camille Gendreau
- Carole Boulebsol
- Centre des femmes de Verdun
- Centre des femmes Afghanes de Montréal
- Centre des mémoires montréalaises
- Christine Brault
- CJE-CDN (Carrefour jeunesse emploi de Côte-des-Neiges)
- Clinique pour la justice migrante
- Coalition des familles LGBTQ+
- Diana Lombardi
- Diane Elizabeth Labelle
- Espace pour la vie
- Exeko
- EXPONENTI'ELLES/UPWITHWOMEN
- Fariba Almasi
- Femmes Autochtones Québec
- Festival Quartiers Danses
- Fondation Filles d'action
- Girl Up
- GRIS Montréal
- Hoodstock
- Institut F
- Karine Hussein
- Maison de la culture Côte-des-Neiges
- Mélanie McCrae
- My Mental Health Matters
- Musée l'Arsenal
- Musée des Beaux-arts de Montréal
- PAAL Partageons le monde
- Petites mains
- Projet Genèse
- Projet Intégration- Collectif des Entreprises d'insertion du Québec
- Razan Elkhatib
- RAFIQ (Réseau d'action pour l'égalité des femmes immigrées et racisées du Québec)
- Réseau national d'étudiant(e)s pro Bono
- Sarpad, Service Canada
- SIARI
- SIMO (Service d'Intégration au Marché du travail par Objectifs)
- Singa Québec
- Tealy Kasennisaks Normandin
- Y des femmes
- Women on the rise.

GESTION ET FINANCES

Ce fut encore une année d'adaptation, mais aussi de consolidation de changements déjà entamés. Nous avons commencé la mise en œuvre de la planification stratégique.

Il est important de souligner la charge de travail de l'équipe qui a dû jongler plusieurs projets ainsi qu'une augmentation significative d'interventions au centre.

Cette année, nous avons eu un départ d'une permanente durant l'année et nous devions préparer la fin de contrats de deux contractuelles ainsi que le congé sabbatique d'une permanente. Cela a demandé un remaniement rapide des postes et de notre vision de la gestion au centre. Ce fut un apprentissage rapide mais bienveillant et efficace.

Grâce au suivi d'une consultante, les travaux vers une gestion collective avancent rapidement. Nous avons pu commencer une division du poste de gestion entre les travailleuses permanentes pour assurer un équilibre au sein de l'organisme et éviter les rapports de pouvoirs.

Voici en synthèse les grandes lignes de la gestion :

- Gestion en continu de l'urgence sanitaire
- Finalisation de la gestion sur nuage *Office 365* et du plan de sauvegarde
- Finalisation du changement d'institution financière
- Finalisation des outils de gestion et de transfert des connaissances
- Préparation et mise en œuvre d'un plan de relève
- Mise en œuvre des priorités du plan de communication
- Consolidation et développement de partenariats avec le milieu universitaire pour l'inclusion de stagiaires au centre
- Participation aux rencontres du réseau communautaire pour le financement de base pour les groupes communautaires

Un équipe en formation continue

Dans un contexte de changement d'équipe et de mise en œuvre de notre plan stratégique ainsi que de répondre aux nouveaux besoins du milieu, la formation est essentielle.

10 Formations

45.5 h

- Identité du genre, GRIS-Montréal, TGFM
- Leadership, Ubisoft
- La violence conjugale : rôle et obligations légales des milieux de travail (partie 1)
- La violence conjugale : rôle et obligations légales des milieux de travail (partie 2)
- Finances: archives physiques et virtuelles de la facturation
- Rédaction d'une demande de financement
- Formation Formulaire annuel PSOC
- Formation COCo (FGM) pratiques anti-oppressives
- Formation intervention en violence conjugale auprès des femmes migrantes, CIUSSS Centre-ouest de l'île
- Atelier sur la cybercriminalité; avec Maya Alieh (SPVM)

Les stagiaires

Le centre veut jouer un rôle de soutien aux jeunes femmes dans la découverte et la mise en pratique de leur parcours professionnel au sein du milieu communautaire et féministe.

7 Stagiaires **686 h**

Le centre veut jouer un rôle de soutien aux jeunes femmes dans la découverte et la mise en pratique de leur parcours professionnel au sein du milieu communautaire et féministe. Cette année, il n'y avait pas beaucoup de possibilité pour les étudiantes de faire des stages sur place. C'est notre cinquième année de collaboration avec le programme du Réseau national d'étudiant(e)s pro Bono de l'Université de Montréal. Nous accueillons trois stagiaires et nous assurons la supervision de l'avocate et des étudiantes pour les ateliers juridiques. Nous avons accueilli pour un stage d'observation d'une semaine deux stagiaires une de l'organisme Petites mains et une autre du SORIF. Finalement, pour la première fois au centre nous avons eu une stagiaire en Sexologie de l'UQAM.

Mot de la stagiaire

Cette année, pour la première fois, le centre accueillait une stagiaire en sexologie. J'ai eu l'honneur d'être la première à combler ce rôle duquel j'ai énormément appris et grandi. Faire rayonner la sexologie dans un milieu qui n'avait jamais accueilli de stagiaire en sexologie a été mon premier défi. Un autre défi a été de mettre en place des suivis de relation d'aide dans un milieu qui à la base n'offre pas de services individuels. Ces défis m'ont demandé de mettre de l'avant ma créativité, mon sens de la débrouillardise et mon autonomie. Malgré les défis et avec l'aide des travailleuses, j'ai réussi à

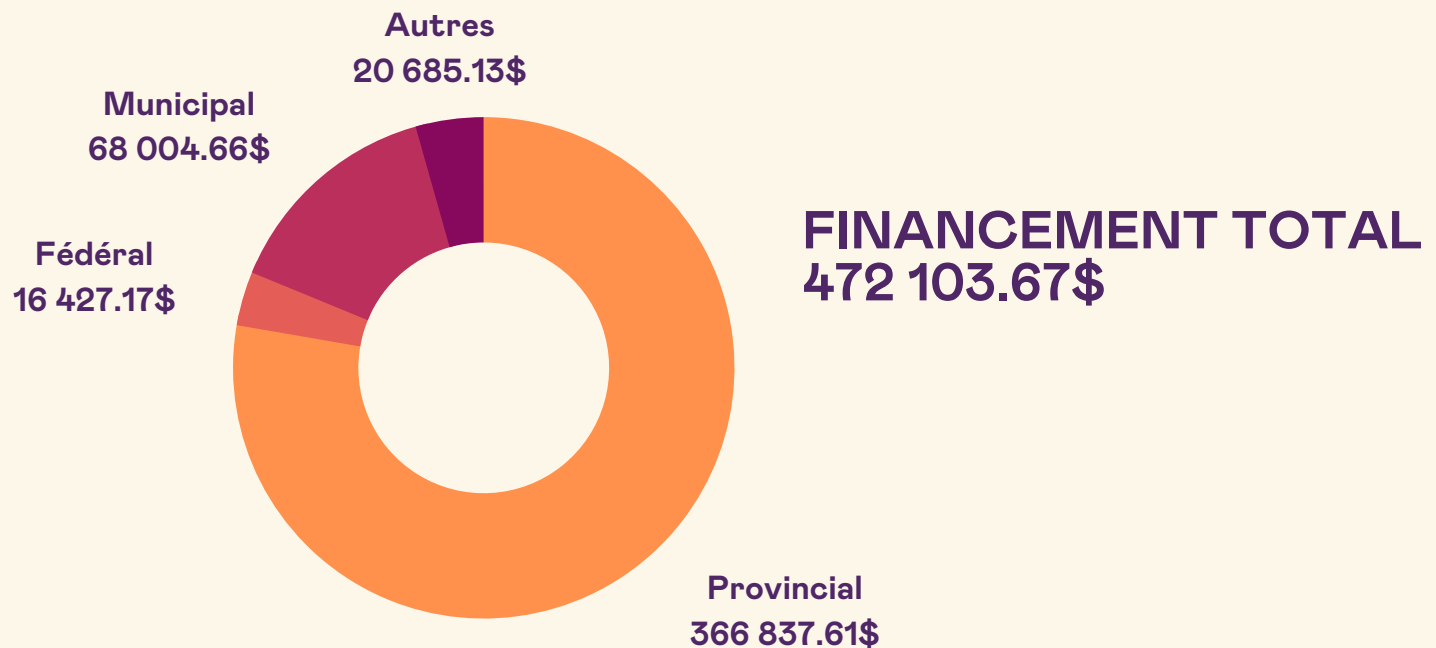


mettre en place divers projets tels que des rencontres individuelles de relation d'aide, des évaluations sexologiques ainsi que des ateliers sur l'image corporelle positive, l'estime de soi et la confiance en soi. Grâce à mon expérience à Femmes du monde, je retiens l'importance de demander de l'aide, de se faire confiance, de s'écouter, mais surtout l'importance de se féliciter après chaque réussite aussi petite qu'elle soit. J'ai appris à être la sexologue que je suis grâce à vous.

Merci pour tout Femmes du monde à Côte-des-Neiges!

Pénélope

Le financement du centre



SUBVENTIONS FÉDÉRALES

Ministère de Femmes et de l'Égalité et des genres du Canada pour la planification stratégique et le renforcement des capacités: **11 500.17 \$**
Service Canada, programme **Emploi été Canada**, pour nous permettre d'engager une jeune femme pendant 12 semaines: **4 927 \$**

SUBVENTIONS PROVINCIALES

CIUSSS- Centre intégré universitaire de santé et de services sociaux du Centre-Sud-de-l'Île-de-Montréal, PSOC-Programme de soutien aux organismes communautaires autonomes, pour la mission de base du centre: **253 523 \$**
Secrétariat à la condition féminine pour le projet sur 3 ans *Violence conjugale: une solution partagée*: **46 403.90 \$**
Secrétariat à la condition féminine via l'Accord Canada-Québec pour les refuges pour femmes et les organismes d'aide aux victimes de violences sexuelles et de violence conjugale au Québec pour répondre à la pandémie COVID-19: **65 910.71 \$**,
Soutien à l'action bénévole: **1 000\$**.

SUBVENTIONS MUNICIPALES

Ministère du Travail, de l'Emploi et de la Solidarité sociale (MTESS) et la **Ville de Montréal** pour le projet sur 3 ans *Femmes immigrantes et leadership* :

9 229.71 \$

Ministère du Travail, de l'Emploi et de la Solidarité sociale (MTESS) et la **Ville de Montréal** pour le projet sur deux ans *Quartier alliées contre les violences faites aux femmes* : 58 774.95 \$.

La **Ville de Montréal** nous subventionne à travers une réduction de loyer. Elle nous offre aussi la possibilité d'utiliser gratuitement des locaux et du matériel supplémentaires.

AUTRES SOURCES DE FINANCEMENT

Fondation du Grand Montréal sur 2 ans pour le projet *Consolider un milieu de vie inclusif et sécuritaire* : 20 000 \$

Conférence religieuse canadienne, section Québec via des dons de la part de communautés religieuses : 5 000 \$

Dons de particuliers : 2 057 \$

Revenus de gestion et intérêts : 1 006.29 \$

Revenus d'activités : 4 150 \$

Les participantes soutiennent symboliquement le centre en devenant membres avec une contribution de 2 \$: 368\$

Soulignons finalement l'apport inestimable des bénévoles qui contribuent à la vie associative. Elles ont donné 1033.5 heures au centre ce qui représente 14 727 \$ au salaire minimum, tout comme les stagiaires qui ont elles aussi contribué pour un total de 9 775 \$

LA PROMOTION



75
personnes aux
journées portes
ouvertes



5360
programmations
envoyées



4060
affiches
envoyées



6
infolettres
électroniques

Ce fût une année très active en termes de promotion au centre. Nous avons finalisé le processus de refonte d'identité visuelle et du site web. Ce travail, réalisé avec le comité Relook ton centre et l'agence Pilon Design, modernise l'image de l'organisme après plus de 25 ans d'existence. Grâce à cette nouvelle identité, nous sommes en mesure de nous démarquer et d'illustrer le dynamisme que représente le centre.

Nous remarquons une hausse importante d'achalandage au centre comparativement à l'an dernier. Les activités de rayonnement ont continué, telles que la Journée Portes-ouvertes qui a réuni 75 personnes, notre participation à la journée Info-ressources de l'école Pauline-Julien, la Cérémonie de bienvenue aux nouveaux arrivants et la Fête famille de Côte-des-Neiges ayant rejoint au moins 300 personnes directement. Une énorme visibilité a été donnée grâce au projet Quartiers alliés contre les violences faites aux femmes qui met de l'avant

une campagne de sensibilisation sur la violence conjugale. Estimant plus de 710 820 personnes rejointes, le projet a permis à la population de l'arrondissement de découvrir le centre afin de devenir une référence pour les femmes du quartier. Vous pouvez lire plus en détail sur le projet dans la section Les Projets.



2341 abonnés

Portée **84 000**

Nouvelles personnes
abonnées **460**



259 abonnés



192 abonnés

De l'affichage traditionnel reste le meilleur moyen de rejoindre une population vivant une fracture numérique, soit qui n'a pas accès à des outils technologiques ou une connexion internet. Mis-à-part les envois et distribution des programmations, nous avons ciblé des activités pour cet affichage, tel que les activités de soir et les rencontres de discussion. Le groupe de discussion a été affiché dans les toilettes de l'édifice 6767 pour but de rejoindre de façon plus discrète les femmes. Afin de promouvoir les activités de soir, nous avons fait la promotion dans l'Infolettre de l'action bénévole de l'UdeM, qui rejoint aux alentours de 6000 étudiants.

- Comment nos membres ont entendu parler du centre : grâce à une connaissances (23%), un autre groupe communautaire (15%), une affiche dans un lieu public (11%), le CLSC (7%), un autre centre de femmes (4%), un journal (1%) ou non précisé (39%)
- Finalisation de la refonte de l'identité visuelle et site web
- Présence sur les réseaux sociaux (nouveau IG)
- Retour de l'infolettre à l'automne 2022
- Croissance de l'achalandage des activités en continu au centre pour rejoindre des femmes, tel que la journée portes-ouvertes, la journée info-ressource au centre Pauline-Julien avec une bénévole, la cérémonie de bienvenue (personnes rejointes directement)
- Annonces dans la Revue Portelance, le Journal Métro, Arrondissement.com, infolettre d'Action bénévole de l'UdeM.

Nos entrevues

- Journée internationale des droits des femmes: Leadership au PluriELLES. Radio-Canada. 8 mars 2023 (???)
- Entrevue journal Métro pour Blue Bonnet – 29 octobre 2020
- Entrevues TCDF tv 1er décembre 2022



Ils ont parlé de nous :

- #FondsFAM: Femmes du monde à Côte-des-Neiges. Fondation du Grand Montréal. 30 mai 2022.
- Côte-des-Neiges groups demands 2,500 social housing units for Blue Bonnets site. Montreal Gazette. July 5th 2022
- Montréal: 2500 logements sociaux demandés dans Côte-des-Neiges. Journal de Montréal. 5 juillet 2022.
- Logements sociaux de l'hippodrome: on ne peut plus attendre!. Journal Métro. 29 octobre 2022.
- Soutien aux femmes victimes de mutilations génitales féminines (MGF). Université de Montréal. 9 février 2023

Nos vidéos

25 ans avec toi. Femmes du monde à Côte-des-Neiges, produite par Karine Hussein. Septembre 2022.




Vidéo 25e


ENTREVUE OUR MONTREAL

PARTENAIRES FINANCIERS


Centre intégré
universitaire de santé
et de services sociaux
du Centre-Sud-
de-l'Île-de-Montréal

Québec 

Secrétariat
à la condition
féminine

Québec 

Travail, Emploi
et Solidarité sociale

Québec 

Montréal 

Côte-des-Neiges
Notre-Dame-de-Grâce
Montréal 



Femmes et Égalité
des genres Canada

Women and Gender
Equality Canada

Service
Canada 



Fondation du
Grand Montréal



CONFÉRENCE
RELIGIEUSE
CANADIENNE

MERCI POUR
VOTRE SOUTIEN!





Femmes du monde à Côte-des-Neiges

6767 Chemin Côte-des-Neiges, bureau 597

Montréal, Québec H3S 2T6

514 735-9027

info@femmesdumondecdn.org



**Femmes
du monde
à Côte-des-Neiges**

